



Cocorná, 22 Noviembre de 2018

Señor

JORGE HUMBERTO CUARTAS CARDONA

Gerente

Firma Consultora Proyectos Amigables de Ingeniería SAS (PRAMING)

Cordial Saludo

Dando respuesta a la solicitud de información para licenciamiento ambiental de proyectos hidroenergeticos en el Rio Cocorná, Municipio de Cocorná de la dependencia Secretaria salud referente a temas sociales, salud y Discapacidad en los puntos:

1. La cobertura Aseguramiento total es del 92%
2. Morbilidad en consulta, hospitalización y urgencias

Primeras causas de atención por tipo de consulta

CONSULTA EXTERNA					
N°	DIAGNOSTICO	FEMENINO	MASCULINO	TOTAL	%
1	HIPERTENSION ESENCIAL (PRIMARIA)	1512	858	2370	22.2%
2	OTROS DOLORES ABDOMINALES Y LOS NO ESPECIFICADOS	219	108	327	3.1%
3	RINOFARINGITIS AGUDA (RESFRIADO COMUN)	189	135	324	3.0%
4	DOLOR EN ARTICULACION	196	99	295	2.8%
5	DIABETES MELLITUS NO INSULINODEPENDIENTE SIN MENCION DE COMPLICACION	178	86	264	2.5%
6	LUMBAGO NO ESPECIFICADO	138	91	229	2.1%
7	MAREO Y DESVANECIMIENTO	150	61	211	2.0%
8	INFECCION DE VIAS URINARIAS SITIO NO ESPECIFICADO	164	42	206	1.9%
9	GASTRITIS NO ESPECIFICADA	144	55	199	1.9%
10	CEFALEA	112	49	161	1.5%

OTRAS CAUSAS	4012	2084	6096	57.1%
TOTAL	7014	3668	10682	100%

Tabla 5. Primeras causas de atención en el servicio de consulta externa, RIPS enero a agosto de 2018.

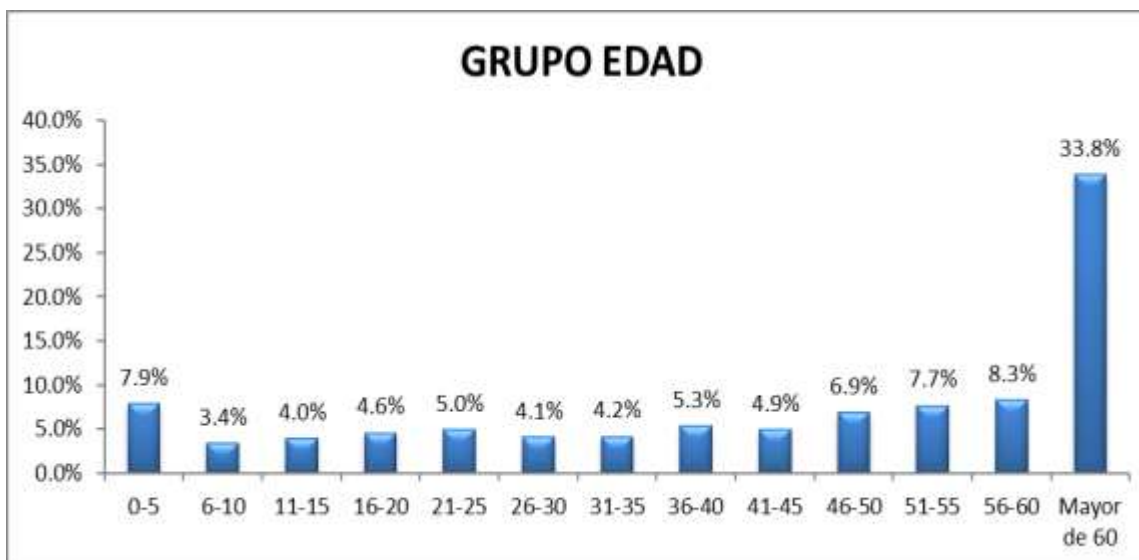


Figura 5. Distribución porcentual por grupos de edad en el servicio de consulta externa, enero a agosto de 2018.

CONSULTA ODONTOLOGIA					
N°	DIAGNOSTICO	FEMENINO	MASCULINO	TOTAL	%
1	CARIES DE LA DENTINA	340	245	585	47.9%
2	EXAMEN ODONTOLOGICO	231	154	385	31.5%
3	RAIZ DENTAL RETENIDA	43	33	76	6.2%
4	SUPERVISION DE PRIMER EMBARAZO NORMAL	65		65	5.3%
5	PULPITIS	27	30	57	4.7%
6	FRACTURA DE LOS DIENTES	13	6	19	1.6%
7	NECROSIS DE LA PULPA	3	3	6	0.5%
8	PERIODONTITIS CRONICA		5	5	0.4%
9	ANOMALIAS DE LA POSICION DEL DIENTE	4	1	5	0.4%
10	PERIODONTITIS APICAL CRONICA	4	1	5	0.4%

OTRAS CAUSAS	10	4	14	1.1%
TOTAL	740	482	1222	100%

Tabla 6. Primeras causas de atención en el servicio de consulta Odontología, RIPS enero a agosto de 2018.

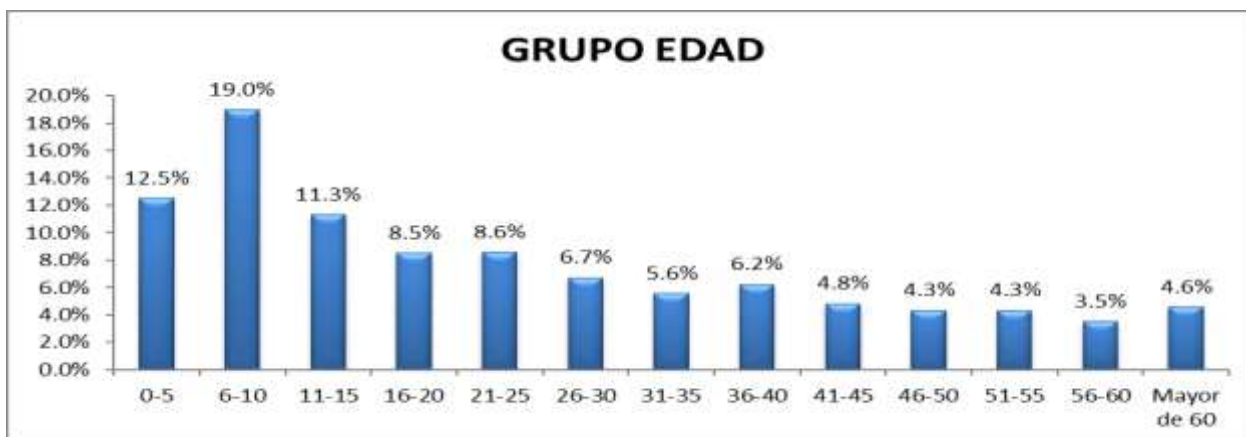


Figura 6. Distribución porcentual por grupos de edad en el servicio de odontología, enero a agosto de 2018.

CONSULTA URGENCIAS					
N°	DIAGNOSTICO	FEMENINO	MASCULINO	TOTAL	%
1	OTROS DOLORES ABDOMINALES Y LOS NO ESPECIFICADOS	269	152	421	12.5%
2	CEFALEA	132	60	192	5.7%
3	ESTADO MIGRAÑOSO	87	27	114	3.4%
4	FIEBRE NO ESPECIFICADA	45	48	93	2.8%
5	DOLOR AGUDO	48	34	82	2.4%
6	ENFERMEDAD PULMONAR OBSTRUCTIVA CRONICA CON EXACERBACION AGUDA NO ESPECIFICADA	52	29	81	2.4%
7	ESTADO ASMATICO	31	49	80	2.4%
8	MIGRAÑA NO ESPECIFICADA	65	13	78	2.3%
9	DOLOR EN EL PECHO NO ESPECIFICADO	41	32	73	2.2%
10	HERIDA DE DEDO(S) DE LA MANO SIN DAÑO DE LA(S) UÑA(S)	14	52	66	2.0%

OTRAS CAUSAS	987	1096	2083	61.9%
TOTAL	1771	1592	3363	100%

Tabla 7. Primeras causas de atención en el servicio de consulta Urgencias, RIPS enero a agosto de 2018.



Figura 7. Distribución porcentual por grupos de edad en el servicio de urgencias, enero a agosto de 2018.

CAUSAS DE ATENCIÓN - SERVICIO DE HOSPITALIZACIÓN

SEXO-AREA	RURAL	URBANA	TOTAL
FEMENINO	30	37	67
MASCULINO	27	28	55
TOTAL	57	65	122

Tabla 8. Numero de hospitalización según sexo y área de residencia, RIPS enero a agosto de 2018.

Entre los meses de enero a agosto se registraron 122 hospitalizaciones, la mayoría eran usuarios del área urbana y del sexo femenino, ver tabla 8 y figura 8.

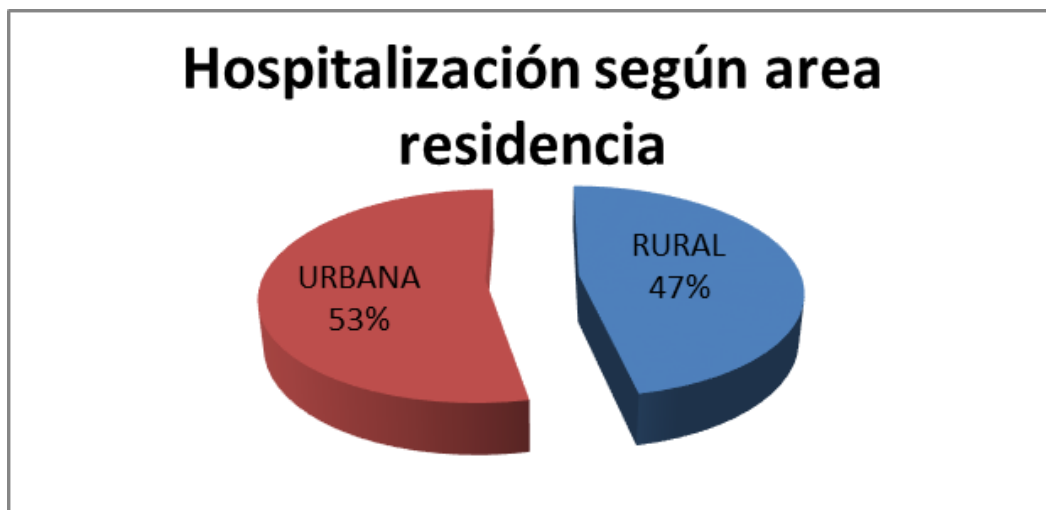


Figura 8. Distribución porcentual por área de residencia en el servicio de hospitalización, enero a agosto de 2018.

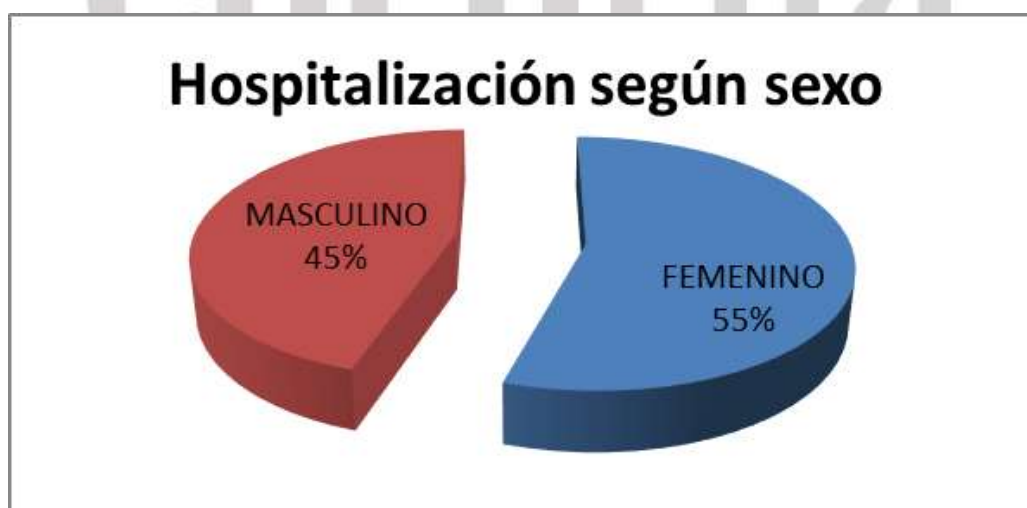


Figura 9. Distribución porcentual por sexo en el servicio de hospitalización, enero a agosto de 2018.

El grupo de edad con más número de atenciones son los mayores de 60 años con el 47.5%, seguido de menores de 5 años, entre 21 y 25 años y el grupo de 51-55 con 9 casos en todos grupos, ver tabla 9

GRUPO EDAD-SEXO	FEMENINO	MASCULINO	TOTAL	%
0-5	7	2	9	7.4%
6-10	4		4	3.3%
11-15		1	1	0.8%
16-20	2	5	7	5.7%
21-25	7	2	9	7.4%
26-30	4	3	7	5.7%
31-35	3		3	2.5%
36-40	2	1	3	2.5%
41-45	2	2	4	3.3%
46-50	4		4	3.3%
51-55	5	4	9	7.4%
56-60	2	2	4	3.3%
Mayor de 60	25	33	58	47.5%
TOTAL	67	55	122	100%

Tabla 9. Numero de hospitalización según sexo y edad, RIPS enero a agosto de 2018.

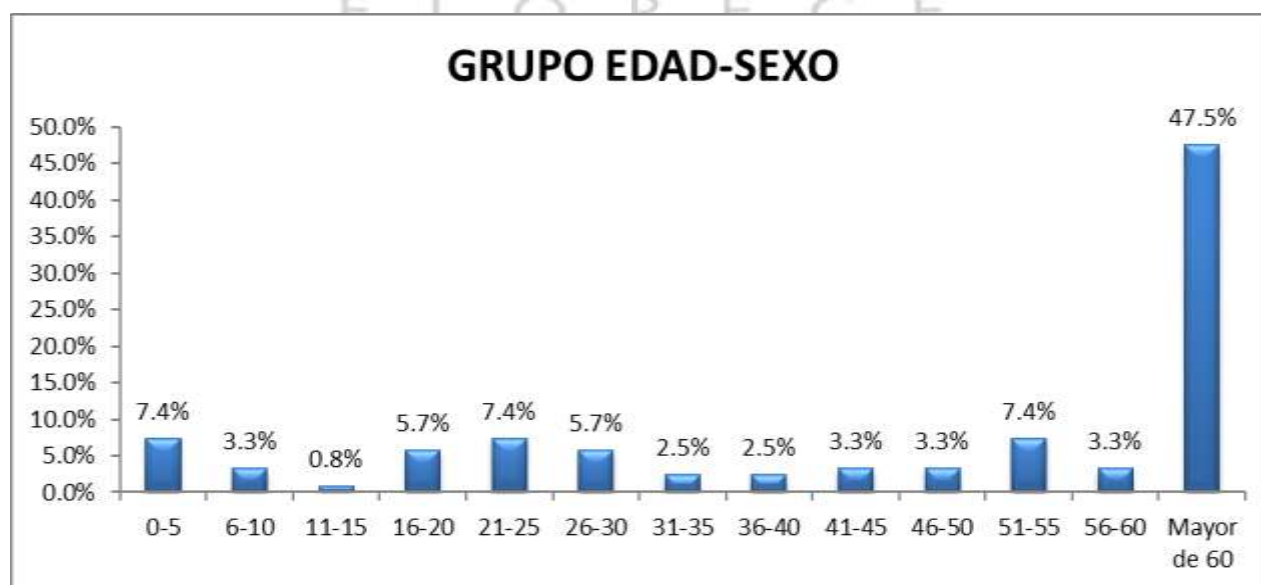


Figura 10. Distribución porcentual por grupo edad en el servicio de hospitalización, enero a agosto de 2018.

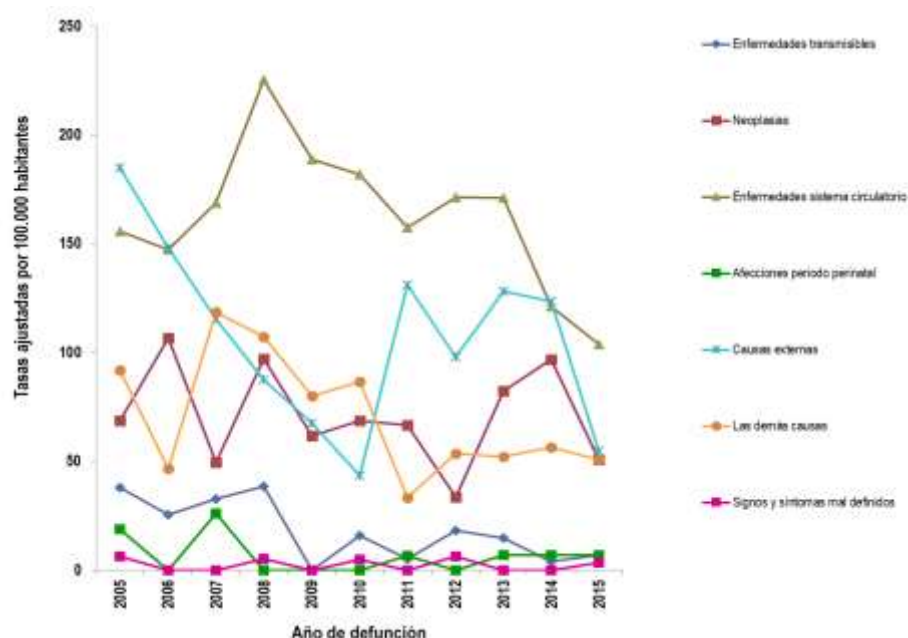
HOSPITALIZACION					
N°	DIAGNOSTICO	FEMENINO	MASCULINO	TOTAL	%
1	L031-CELULITIS DE OTRAS PARTES DE LOS MIEMBROS	7	17	24	19.7%
2	N390-INFECCION DE VIAS URINARIAS, SITIO NO ESPECIFICADO	11	3	14	11.5%
3	O800-PARTO UNICO ESPONTANEO, PRESENTACION CEFALICA DE VERTICE	8		8	6.6%
4	J159-NEUMONIA BACTERIANA, NO ESPECIFICADA	4	4	8	6.6%
5	J189-NEUMONIA, NO ESPECIFICADA	3	2	5	4.1%
6	J180-BRONCONEUMONIA, NO ESPECIFICADA		3	3	2.5%
7	L029-ABSCESO CUTANEO, FURUNCULO Y CARBUNCO DE SITIO NO ESPECIFICA	2	1	3	2.5%
8	J441-ENFERMEDAD PULMONAR OBSTRUCTIVA CRONICA CON EXACERBACION AGU	2	1	3	2.5%
9	J449-ENFERMEDAD PULMONAR OBSTRUCTIVA CRONICA, NO ESPECIFICADA		3	3	2.5%
10	O623-TRABAJO DE PARTO PRECIPITADO	2		2	1.6%
OTRAS CAUSAS		28	21	49	40.2%
TOTAL		67	55	122	100%

Tabla 10. Primeras causas de atención en el servicio de hospitalización, RIPS enero a agosto de 2018.

- El municipio de Cocorná cuenta con un Institución Prestadora de Servicios de Salud ESE HOSPITAL SAN JUAN DE DIOS de primer nivel de Atención con servicios de promoción y prevención (vacunación, control prenatal, crecimiento y desarrollo, planificación familiar, consulta de adulto. Etc.) , urgencias de primer nivel y hospitalización de primer nivel, sala de partos.
- El municipio de Cocorná solo ha tenido una mortalidad materna en el año 2008.

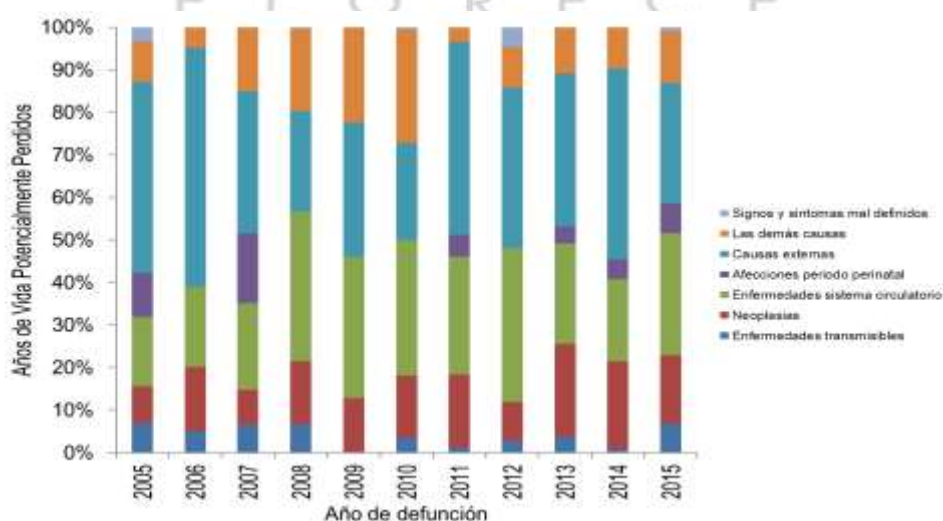
5. Tasa de Mortalidad en general

Tasa de mortalidad ajustada del municipio de Cocorná, 2005 – 2015



Fuente: DANE-SISPRO-MSP

6. Años de Vida Potencialmente Perdidos –AVPP por grandes causas lista 6/67 municipio de Cocorná, 2005 – 2015



Fuente: DANE-SISPRO-MSPS



Para el año 2005 se evidencia en total una magnitud de Años de Vida Potencialmente Perdidos de 2343 años a causa de la mortalidad, donde cada una de las grandes causas tuvo incidencia en el 100% de los años que se perdieron para la población cocornense afectada en el 2005. Para este año una de las causas más representativas para la pérdida de años de vida del municipio, fueron muertes causadas aquellas que integran el grupo de “Causas externas”, que para dicho año representaron el 44,82% de los del total AVPP, lo que implica la pérdida de 1050 años. En segundo lugar, se puede visualizar que otra de las enfermedades más prominentes son las del sistema circulatorio con 384 AVPP lo que representa un 16,39%, siendo esta gran causa es una de las que más muertes aporta a la estadística de mortalidad y que afecta en mayor proporción a la población adulta y no a la más prematura. Siguiendo con la lógica de la figura 9, las muertes causadas por neoplastias también aportaron a que la población Cocornense perdiera años, estas representan la pérdida de 221 años en la población, lo que significa el 9,47% de los AVPP para el 2005, afectando en mayor medida a la población más adulta, cabe resaltar que los pocos casos presentados en la población más joven aportan en gran parte a la suma de los años que se perdieron por esta gran causa durante este año.

En el año 2005 las afecciones originadas en el periodo perinatal representan el 10,34% de los AVPP, puesto que son muertes prematuras, donde 3 muertes presentadas, terminaron representando para el municipio un total de 242 AVPP. Otra de las causas que restaron años de vida a la población fueron las “Enfermedades transmisibles”, puesto que incidieron a que en la población Cocornense, perdiera alrededor de 162,7 años, lo que representa un 6,94% en relación a las demás causas de mortalidad.

Finalmente, para este año las muertes causadas por las grandes causas “Las demás causas” y “signos y síntomas mal definidos” representan una pérdida de 222 y 80 AVPP. En los habitantes del municipio respectivamente, lo que generan que contribuyan en un 9,47% y 3,43% respectivamente a la suma de los años que se perdieron en el 2005, resaltando que las muertes causadas por “Las demás causas” afectaron en gran medida a la población más adulta y con gran peso, a diferencia de las muertes causadas por los signos y síntomas mal definidos que, aunque sólo se registró 1 caso, este se presentó en una niña de 1 año lo que generó que se registraron 80,4 AVPP.

De las 74 muertes reportadas en la población en los diferentes grupos de edad para el año 2006, nos permite estimar un total de 1615 Años de Vida Potencialmente Perdidos (AVPP) en los habitantes del municipio. Para este año las muertes causadas por enfermedades transmisibles presentan una ocurrencia de 4 muertes en el año observado, lo que representa 80 AVPP en la población contribuyendo en un 4,96% del total de años que se perdieron en el año observado. Las muertes causadas por neoplastias para el 2006 fueron 18, lo que representa una pérdida de 244 AVPP en los habitantes, y que contribuye en un 15,13 % los años que se perdieron en total en dicho año observado. Las enfermedades del sistema circulatorio afectaron mayormente a la población más adulta y representaron 306 años de AVPP, contribuyendo en un 18,94 % a la suma total de los años que se perdieron en el año observado. Las muertes causadas por la gran causa de mortalidad “Causas externas”, fue la que más aportó 907 a la cantidad de años perdidos para la población, contribuyendo en un 56.16% a la suma total de años perdidos en el 2006; y las muertes causadas por las demás causas de mortalidad, representan pérdida de 77 años en la población, contribuyendo en un 4.79 % a la suma total de años perdidos en el 2006. Finalmente, la gran causa de síntomas y signos mal definidos no aportaron ningún caso para este año.



El año 2007 culminó presentando 83 muertes, las cuales generaron 2011 AVPP en los habitantes de municipio, donde de las grandes causas de mortalidad que se contemplan en el análisis, las que más años de vida perdidos aportaron fueron las muertes originadas por las causas externas, enfermedades del sistema circulatorio y las demás causas, estas dos últimas con tendencia al incremento y la primera, que fue la causa que más AVPP aportó en los dos primeros años del periodo, tendió al decremento, aunque sigue siendo la principal causa en este 2007, es así que las muertes generadas por las causas externas representaron 674 AVPP 33.52% del total, en tanto las muertes originadas por enfermedades del sistema circulatorio y las demás causas con 411 y 303 AVPP respectivamente aportaron el 20,422% y el 15.06% del total de AVPP.

Las grandes causas de mortalidad como neoplastias, enfermedades transmisibles y las afecciones periodo perinatal, tuvieron una incidencia de 25.87% en el total de los años perdidos en el 2007, esto se refleja en la medida de que las 18 muertes presentadas por estas tres grandes causas de mortalidad representan una pérdida de 377 AVPP. La gran causa de los signos y síntomas mal definidos no generó reporte para este año.

A 2008, las 98 muertes totales que se reportaron para este año observado, que representan una pérdida total de 1575 AVPP en los habitantes del municipio, las grandes causas de mortalidad que más contribuyen a esta estadística de AVPP son las enfermedades del sistema circulatorio, las causas externas, las demás causas y las neoplastias, donde las 41 muertes causadas por enfermedades del sistema circulatorio, esta vez por su gran número de muertes inclusive en la población más adulta representa una pérdida de 555 AVPP en los habitantes, siendo las más alta y contribuyendo con un 35.21% al total de la estadística de los años que se perdieron en el 2008. Las 14 muertes ocasionadas por las causas externas originaron 372 AVPP en los habitantes del municipio, lo que contribuye a un 23,64% a la estadística total de los años perdidos en la población para el 2008. Las 35 muertes causadas por las neoplastias y las "Demás causas" representan una cantidad considerable de AVPP, en el sentido de que estas dos grandes causas reflejan en una pérdida de 539 AVPP en los habitantes, contribuyendo en un 34,2% a la suma total de años de vida perdidos en el 2008. Finalmente, las enfermedades transmisibles con una muerte para el año 2008 generó 104,7 AVPP, 6.64% del total, en tanto que los signos y síntomas mal definidos aportaron 4,5 AVPP en un equivalente de 0.28% del total de los años perdidos en el 2008.

Para el 2009, las 70 muertes totales que se reportaron para este año observado, que representan 1311 AVPP en la población del municipio, las grandes causas de mortalidad que más contribuyen a esta estadística son las enfermedades del sistema circulatorio, las causas externas y las demás causas, donde las 37 muertes causadas por enfermedades del sistema circulatorio representa una pérdida de 436 AVPP en los habitantes, siendo esta una de las más altas, y contribuyendo con un 33,25% al total de la estadística de los años que se perdieron en el 2008. Las 9 muertes ocasionadas por las causas externas representaron una gran cantidad de años de vida perdidos, debido a la influencia que se presentó en la población más prematura, las cuales representan una pérdida de 415 AVPP de los habitantes del municipio, lo que contribuye a un 31,62% a la estadística total de los años perdidos en la población para el 2009. Las 13 muertes causadas por las "Demás causas" representan una cantidad considerable de AVPP, en el sentido de que esta gran causa de mortalidad refleja una pérdida de 292,9 AVPP, contribuyendo en un 22.33% a la suma total de años de vida perdidos en el 2008. Finalmente, las 11 muertes causadas por las neoplastias representaron una pérdida de 167,6 AVPP en los habitantes del municipio y contribuyó con un 12,78% del



total de los años perdidos en el 2009. Las enfermedades transmisibles, las afecciones perinatales y los signos y síntomas mal definidos no reportaron ningún caso para este año.

Seguidamente en el año 2010, se presentaron 78 muertes, lo que equivale que para este año se presente una pérdida de 1231,7 AVPP en la población, donde de las grandes causas de mortalidad que se contemplan en el análisis, las que más años de vida perdidos aportan, fueron las muertes causadas por las enfermedades del sistema circulatorio, las causas externas las demás causas y las neoplastias. Donde en primer lugar las 37 muertes causadas por “Las enfermedades del sistema circulatorio” representan una pérdida de 393 AVPP en los habitantes del municipio, contribuyendo en un 31.86% al total de los años perdidos en la población en el 2010. De igual manera las 16 muertes generadas por “Las demás causas”, representan una pérdida de 330 AVPP por cada 100 habitantes, aportando un 26.78% al total de la estadística de los años que se perdieron en el 2010. Las causas externas con 6 muertes generaron 282 AVPP, es decir el 22.91% del total de los AVPP. Así mismo las 15 muertes generadas por “Las neoplasias”, representan una pérdida de 180 AVPP, aportando un 14.62% al total de la estadística de los años que se perdieron en el 2010. Las enfermedades transmisibles con 3 muertes generaron 42 AVPP es decir el 3.44% del total. En el caso de las afecciones del periodo perinatal no registraron casos.

En el 2011, las 74 muertes totales que se reportaron para este año representan una pérdida total de 1555 AVPP en toda la población para este año, siendo la más baja en el periodo observado, las grandes causas de mortalidad que más contribuyen a esta estadística de AVPP para este año son las enfermedades del sistema circulatorio, las causas externas y las demás causas, donde las muertes causadas por enfermedades del sistema circulatorio representa una pérdida de 431 AVPP, siendo esta la más alta, y contribuyendo con un 27,72% al total de la estadística de los años que se perdieron en el 2011. Las muertes ocasionadas por las causas externas representan la segunda mayor cantidad de años de vida perdidos para el año observado, debido a la influencia que se presentó en la población más prematura, las cuales representan una pérdida de 704 AVPP en los habitantes del municipio, lo que contribuye a un 45,25% a la estadística total de los años perdidos en la población para el 2011. Las muertes causadas por las “Demás causas” representan una cantidad considerable de AVPP, en el sentido de que esta gran causa de mortalidad refleja una pérdida de 56 AVPP, contribuyendo en un 3,58% a la suma total de años de vida perdidos en el 2011. En el caso de las Neoplasias se registraron muertes que originaron un total de 266 AVPP con un equivalente de 17.12% del total de los AVPP para el año 2011. Finalmente, las muertes causadas por las enfermedades transmisibles y las afecciones periodo perinatal registran un total de AVPP de 98 con un equivalente del 6,31% del total para este año. En lo que respecta a los signos y síntomas mal definidos para el año 2011 no se registraron pérdidas.

Para el año 2012, se presentó una pérdida de 1484 AVPP en la población, donde de las grandes causas de mortalidad que se contemplan en el análisis, las que más años de vida perdidos aportan, fueron las muertes causadas por las enfermedades del sistema circulatorio, las causas externas las demás causas y las neoplastias. Las causas externas representaron un 37.67% para un total de 559 AVPP; Mientras que las enfermedades del sistema circulatorio representaron un 36,28% con 539 AVPP; por otra parte, las muertes causadas por “Las demás causas”, generaron un 9,41% de los años perdidos para el 2012, lo que implica 140 AVPP. Las muertes generadas por “Las neoplasias”, representan una pérdida de 134 AVPP, aportando un 9,04% y Las enfermedades transmisibles generaron 42 AVPP es decir el 2.83% del total. A si mismo el grupo de signos síntomas y afecciones mal definidos generaron 71 AVPP representados en un

4.74% del total presente para el año 2012. En el caso de las afecciones del periodo perinatal no registraron casos.

Al año 2013 las pérdidas de años de vida de la población siguen siendo alimentadas potencialmente por causas externas y enfermedades del sistema circulatorio. Las causas externas representan un 36% con 715 AVPP, seguido por las enfermedades del sistema circulatorio con un 23.57% para un total de 468 AVPP y las neoplasias con un 21.83% y 434 años de vida potencialmente perdidos. Las enfermedades transmisibles con un 3,74% con 74 AVPP, las afecciones originadas en el periodo perinatal con 80 AVPP siendo el 4.02% de los años y las demás enfermedades con 215 años, lo que implica un 10,83% de los AVPP para el año de 2013. En este año no se presentaron muertes relacionadas con el grupo de signos síntomas y afecciones mal definidas.

En el año 2014, se da una pérdida total de 1716 AVPP en toda la población para este año, las grandes causas de mortalidad que más contribuyen a esta estadística de AVPP para este año son las causas externas, enfermedades del sistema circulatorio y las demás causas, donde las muertes causadas por causas externas representan una pérdida de 769 AVPP, siendo esta la más alta, y contribuyendo con un 38,71% al total de los años que se perdieron en el 2014. Las neoplasias son la segunda causa 354 AVPP lo que significa un 17,82% del total; seguidamente Las enfermedades del sistema circulatorio con un total de años de vida potencialmente perdidos de 332 un 16,69%. Las muertes causadas por las "Demás causas" representan una cantidad considerable de AVPP, en el sentido de que esta gran causa de mortalidad refleja una pérdida de 167 AVPP, contribuyendo en un 8,40% a la suma total de años de vida perdidos en el 2014. Las afecciones del periodo perinatal y las enfermedades transmisibles sumaron un total de 94 AVPP siendo estas un 4,74% del total de los años potencialmente perdidos para los cocornences. Para el año de 2014 los signos y síntomas mal definidos no registraron AVPP.

Finalmente, en el año 2015 se dan en total 1178 años de vida potencialmente perdidos para el municipio de Cocorná. En este año las enfermedades del sistema circulatorio se posicionan como la mayor causa pérdidas representando el 28,66% del total de los años perdidos para este año, sumando 338 AVPP; seguidamente se encuentran las causas externas con 333 años, siendo el 28,29% del total de AVPP. En orden descendente están las neoplasias generando la pérdida de 189 AVPP un 16,07%; las demás causas de enfermedad con 144 AVPP, 12,25%; Las afecciones del periodo perinatal con 82 AVPP un 7%; las enfermedades transmisibles con 80 AVPP un 6,79% y los signos y síntomas mal definidos que para este año si presentaron casos con 11 años de vida potencialmente perdidos que representaron el 0,90% del total de los AVPP para el 2015.

7. En la población menor de un año en los años 2005 a 2015 se presentaron 15 muertes. De los 15 casos ocurridos prevalecieron las muertes generadas por Ciertas afecciones originadas en el periodo perinatal con 11 muertes, dándose la mayor cantidad de decesos en el año 2005 y 2007 con 3 y 4 muertes respectivamente. En segunda instancia con dos muertes para el periodo estudiado se encuentran las causas asociadas a malformaciones congénitas, deformaciones y anomalías cromosómicas; siguiéndole las enfermedades del sistema nervioso con una muerte en el año 2009 y las enfermedades del sistema respiratorio con un deceso en el año 2015. En lo que respecta a la población de hombres las muertes por Ciertas afecciones originadas en el periodo perinatal fueron 6; mientras que la población de mujeres presentó 5 muertes. Para ambos sexos se registra 1 muerte por causas asociadas a malformaciones congénitas, deformaciones y anomalías cromosómicas. No obstante, la población de hombres tuvo una mortalidad por

enfermedades del sistema respiratorio a diferencia de las mujeres que no presentaron casos. De igual modo, las mujeres presentaron un caso de mortalidad por enfermedades del sistema nervioso; mientras que los hombres presentaron cero casos.

En la población de menores de 1 a 4 años se presentaron en total 2 muertes durante el periodo 2005-2015, de las cuales 1 se presenta en el año 2008 por una enfermedad infecciosa parasitaria que afectó a un menor de sexo masculino. Dicho deceso se da por diarrea y gastroenteritis de presunto origen infeccioso. En lo que respecta a la otra muerte presentada en esta población, se encuentra que corresponde al fallecimiento de una menor de sexo femenino, cuya causa de mortalidad fue categorizada en el grupo de signos, síntomas y hallazgos anormales clínicos y de laboratorio.

8. A noviembre de 2018 se tienen coberturas de 91.7% en el esquema de vacunación General. No se tienen datos generales
9. No se tiene datos generales sobre seguridad alimentaria, existe cobertura de restaurantes escolares en todas las instituciones educativas del municipio.
10. No hay notificación de niños con Desnutrición y Malnutrición, Existen niños con riesgo de desnutrición pero se realiza un proceso de seguimiento desde el hospital y desde los centros de desarrollo infantil, hogares de bienestar o Hogares FAMI y de igual manera desde el programa de buen comienzo Antioquia que trabaja en algunas veredas. Los casos que han sido reportados con riesgo de desnutrición se les realizan remisión desde el hospital al centro de recuperación nutricional, especialista tanto al menor como a la familia.
11. Existe accesibilidad a los servicios de salud pero hay muchas veredas lejanas que dificulta la asistencia a muchos de programas de promoción y prevención.
12. En el registro para la localización y caracterización de las personas en situación de discapacidad creado por el ministerio de salud y protección social actualmente se encuentran inscritos 372 personas entre niños y adultos del municipio de Cocorna, no se tiene por vereda se tiene de manera general, es uno de los programas que más necesita apoyo, los procesos que llevamos son insuficientes para todas las necesidades de la población en situación de discapacidad.
13. En el municipio de Cocorna hay 11.117 usuarios en el régimen subsidiado (Ecoopsos, Savia Salud, Nueva Eps y Medimas) y 2.369 el régimen Contributivo (Medimas y Nueva Eps) y el Régimen Especial policía, profesores el resto. No se tiene discriminado por vereda esta información la maneja cada EPS.
14. solo se cuenta con una Institución prestadora de salud de primer nivel de atención ubicada en la zona urbana, existen unos espacios ubicados en algunas veredas que son puestos de salud pero estos no están habilitados, se tienen para realizar las brigadas de promoción y prevención y brigadas médicas de acuerdo a unas programaciones mensuales, pero no permanecen profesionales ni técnicos en esos lugares.
15. los programas de promoción y prevención que existen son Atención primaria en salud, Plan de intervenciones colectivas en salud pública, Estilos de vida saludable y Antioquia visión en grande, son proyectos que se han desarrollado en el año 2018 son para la zona rural y urbana y los demás programas de detección temprana de alteraciones en el joven, adulto, planificación, familiar, control prenatal, tamizaje visual, crecimiento y desarrollo que se realizan brigadas de acuerdo a programación mensual en algunas veredas y en el hospital.